

MANUAL DE UTILIZARE ȘI ÎNTREȚINERE

Instrucțiuni originale | Revizia 01 | Ed. 01 | Februarie 2020

AMESTECĂTOR VOPSEA/MORTAR CU 2 VITEZE

► **DZ-C220**

IMPORTATOR: GOLDEN FISH SRL, FABRICAT ÎN PRC
EMAIL: service@micul-fermier.ro
contact@micul-fermier.ro

DETOOLZ

SMART WORK

► **PUTERNIC
ROBUST
EFICIENT**

► **1800W**

► **2 VITEZE: 180-430rpm/300-680rpm**

► **ÎNĂLȚIME REGLABILĂ 10cm**

► **PALETĂ AMESTECARE UNICĂ Ø120mm**

- ADEZIVI
- MIXAJE MORTAR VOPSEA
- IPSOS
- TENCUIALĂ
- ACOPERIRI GLET



RO



INSTRUCȚIUNI ORIGINALE
CITIȚI CU ATENȚIE PREZENTELE INSTRUCȚIUNI DE FUNCȚIONARE ÎNAINTE DE PRIMA
PUNERE ÎN FUNCȚIUNE A PRODUSULUI ȘI RESPECTAȚI OBLIGATORIU INSTRUCȚIUNILE
DE SIGURANȚĂ! NERESPECTAREA INDICAȚIILOR DIN PREZENTUL MANUAL SCUTEȘTE
PRODUCĂTORUL DE ORICE RĂSPUNDERE ȘI DUCE LA PIERDEREA GARANȚIEI!
PĂSTRAȚI ACEST MANUAL PENTRU REFERINȚE ULTERIOARE.

2020 Toate drepturile rezervate



CUPRINS:

1. INFORMAȚII GENERALE	4
1.1. DESCRIERE MANUAL	4
1.2. UTILIZAREA ȘI SCOPUL MANUALULUI.....	4
1.3. SIMBOLOGIA UTILIZATĂ	4
2. INSTRUCȚIUNI DE SIGURANȚĂ.....	5
2.1. PRECAUȚII GENERALE	5
2.2. SECURITATE PERSONALĂ	5
2.3. RISCURI REZIDUALE	7
2.4. INSTRUCȚIUNI DE SIGURANȚĂ ELECTRICĂ.....	7
2.5. INSTRUCȚIUNI DE PRIM AJUTOR.....	7
3. DATE TEHNICE - DESCRIEREA PRODUSULUI.....	8
3.1. DESCRIEREA PRODUSULUI.....	8
3.2. SPECIFICAȚII TEHNICE	9
3.3. PIESE DE SCHIMB PENTRU DZ-C220	10
4. INSTRUCȚIUNI DE OPERARE	12
4.1. PUNEREA ÎN FUNCȚIUNE	12
4.2. MODUL DE OPERARE	13
5. ÎNTREȚINERE ȘI ELIMINARE.....	14
5.1. ÎNTREȚINEREA	14
5.2. CURĂȚAREA.....	14
5.3. DEPOZITAREA.....	14
5.4. GARANȚIE / ELIMINARE PRODUS	14
6. PROBLEME ȘI REMEDII	16
7. DECLARAȚIE DE CONFORMITATE	18
8. CERTIFICAT DE GARANȚIE	19



Golden Fish SRL face eforturi permanente pentru a păstra acuratețea informațiilor din acest manual. Uneori produsele pot avea culori sau nuanțe diferite ce sunt modificate de către producător fără preaviz. Imaginile furnizate au caracter informativ și pot conține unele diferențe în funcție de configurația constructivă a produsului comercializat.

Stimate client,

Firma GOLDEN FISH SRL este constant preocupată de creșterea calității produselor și serviciilor, precum și de largirea și diversificarea portofoliului de produse disponibile, pentru a vă oferi deplină satisfacție.

Vă rugăm să citiți cu atenție prezentul manual înaintea primei utilizări și ulterior păstrați-l cu atenție, într-un loc accesibil pentru orice consultare viitoare.

Acest manual este compatibil cu produsul:

----- Amestecător vopsea/mortar cu 2 viteze 1800w, model: DZ-C220 -----

In numele întregii noastre echipe, vă mulțumim pentru încrederea pe care ne-ați acordat-o prin cumpărarea acestui produs și vă asigurăm de întreaga noastră colaborare. Suntem siguri că acest produs nou, modern, functional și practic, fabricat din materiale de cea mai bună calitate, vă va satisface exigențele în cel mai bun mod cu putință.

Pentru a obține cele mai bune rezultate este important să citiți în întregime instrucțiunile din acest manual.

Manualul de utilizare este parte integrantă a acestui produs. Acesta include instrucțiuni importante despre siguranță, utilizare și eliminare. Înainte de a începe să folosiți aparatul, citiți cu atenție toate instrucțiunile privind operarea și siguranța.

Producătorul nu este raspunzator de orice pagube produse persoanelor sau proprietăților cauzate de instalarea și utilizarea incorectă a produsului.

Echipa noastră vă stăm la dispoziție pentru orice problemă tehnică sau comercială.

RO

SC Golden Fish SRL

Linia de Centura 5, CTPark Bucharest North,

Stefanestii de Jos, Jud Ilfov, 077175;

CUI: RO22908031

Nr. Reg. Com.: J23/2652/2016

Telefon: 0374 496 580

www.micul-fermier.ro

01 INFORMAȚII GENERALE

1.1. Descriere manual

Prezentul manual a fost redactat pe baza documentelor originale realizate de către producător și a fost localizat pentru comercializare pe piața locală. În acest document se regăsesc integral toate indicațiile originale provenite de la producător.

Manualul reflectă stadiul actual al produsului comercializat și nu poate să fie considerat inadecvat în cazul în care urmează altele noi versiuni ce vor fi supuse unor actualizări ulterioare.

Producătorul își rezervă dreptul de a face acest lucru prin actualizarea manualele de utilizare și întreținere fără obligația de a actualiza manualele produselor deja comercializate decât în cazuri excepționale.

Dacă aveți îndoieli sau nu înțelegeți pe deplin datele prezentate în acest manual, contactați centrul de service zonal, distribuitorul autorizat sau direct adresați o cerere către producător.

Se specifică faptul că producătorul intenționează să continue optimizarea produsului dvs.

1.2. Utilizarea și scopul manualului

Protejați-vă pe dumneavoastră și pe ceilalți de răni-re prin utilizarea corectă a produsului - citiți manualul înainte a primei utilizări și urmați toate măsurile de siguranță.

Scopul acestui manual este de a vă aduce la cunoaștință modalitatea eficientă de utilizare și întreținere în condiții de siguranță pentru o utilizare de durată a produsului achiziționat.

Păstrați cu atenție manualul, într-un loc accesibil pentru orice consultare viitoare. În caz de pierdere sau deteriorare solicitați o copie de la distribuitorul dvs. sau direct la producător.

1.3. Simbologia utilizată

Pe parcursul manualului veți regăsi următoarele modalități de atenționare:



PERICOL

În cazul în care există un pericol cu consecințe grave ce pot cauza leziuni utilizatorului sau altor persoane.



ATENȚIE

Trebuie să acordați maximă atenție indicațiilor prezentate pentru a evita situații care pot deteriora produsul sau alte utilaje sau pot avea consecințe asupra mediului înconjurător.



INFORMAȚII

În cazul unor informații particulare.



NOTĂ/OBSERVAȚIE

În cazul în care utilizarea neadecvată poate conduce la pierderea garanției producătorului.

SIMBOL	SEMNIFICAȚIE
	ATENȚIE Atenționare pentru situații cu potențial pericol
	PERICOL GENERAL Atenție pericol generic urmat de explicația tipului de pericol.
	PERICOL ELECTRIC Semnalizează prezența tensiunii electrice sau a unor echipamente care utilizează tensiunea electrică.
	INTERVENȚIE MECANICĂ Atenționare pentru intervenții necesare asupra elementelor mecanice.
	INTERVENȚIE ELECTRICALĂ Atenționare pentru intervenții necesare asupra elementelor electrice.
	ÎMPĂMÂNTARE Necesită legătura de împământare.
	PROTECȚIE MAINI Se recomandă folosirea mănușilor de protecție.
	PROTECȚIE OCHI Se recomandă purtarea de ochelari speciali.
	PROTECȚIE RESPIRAȚIE Se recomandă purtarea unei măști de praf.
	DE CITIT Se recomandă să citiți cu atenție.
	PRIM AJUTOR Instrucțiuni de prim ajutor în caz de accident.

RO

02 INSTRUȚIUNI DE SIGURANȚĂ

2.1. Precauții generale



Citiți cu atenție prezentul document pentru a vă informa privind tipurile de lucrări permise și limitările mașinii de șlefuit precum și riscurile potențiale specifice legate de aceasta.

Amestecătorul de vopsea/mortar cu 2 viteze, DZ-C220, este un produs robust, eficient și ușor de utilizat pentru amestecarea materialelor de construcție lichide sau sub formă de pulbere, cum ar fi vopsele, mortar, adezivi, tencuiele și alte substanțe similare. Produsul DZ-C220 este un mixer acționat electric ce se recomandă a fi utilizat în lucrări de construcții noi sau renovări, unde trebuie să malaxați diferite materiale lichide sau sub formă de pulbere. În funcție de materialul care trebuie mixat, se pot atașa mai multe tipuri de palete de amestecare simple pe un singur ax de rotație (acest model nu permite mixarea cu palete duble cu două axe).

Produsul poate fi folosit inclusiv pentru realizarea mortalului de înaltă densitate sau pentru amestecuri de materiale de construcție uscate sub forma de pulberi.

Operațiile pentru care nu a fost proiectată această sculă electrică pot crea pericole și pot provoca vătămarea persoanelor.

Nu sunt permise alte operații decât cele indicate în prezentul manual. Nu folosiți această sculă electrică ca pe o mașină de găurit. Utilizarea acesteia pentru prelucrarea alimentelor nu este permisă. Amestecătorul NU trebuie folosit pentru amestecarea materialelor cu conținut de praf de grafit, a soluțiilor de sare, a îngrășămintelor naturale sau a materialelor inflamabile sau explozive. Amestecarea acestor materiale poate distruge mașina sau poate produce vătămări grave.

În momentul achiziției, vă rugăm să verificați că nu vă lipsesc accesoriile. Dacă totuși se întâmplă, vă rugăm să contactați vânzătorul.

2.2. Securitate personală

În timpul funcționării, amestecătorul poate produce scântei care pot aprinde praful sau vaporii proveniți de la materialele prezente în zona de lucru dacă acestea sunt inflamabile (lemnul, hărtia, articole de îmbrăcăminte, materialele plastice) sau combustibile (gasolina, kerosen, vopsea, diluant, propan). Sunt considerate materiale inflamabile și anumite metale ca: magneziu, potasiu, titanu, sodiu și altele.



ATENȚIE

NU este permisă utilizarea mașinii în zone cu pericol de explozie, pentru mixarea de substanțe nocive (vopseluri pe bază de plumb), cu conținut de acizi sau solvenți, substanțe inflamabile sau explozive și orice alte produse similare.



PERICOL

Se interzice utilizarea amestecătorului de către copii sau persoane cu dizabilități locomotorii, cu capacități psihiatrice, senzoriale sau mintale limitate sau de persoane nefamiliarizate cu instrucțiunile din prezentul manual.



PERICOL

Nu lăsați copii nesupravegheați în preajma sculei sau să se joace cu aceasta.

Nu o utilizați în alte scopuri decât cele prezentate în acest manual.



PERICOL

Pericol de strivire sau tăiere! Țineți mâinile departe de zona de lucru.

Îndepărtați de părțile mobile ale mașinii: părul, șireturile, îmbrăcămintea liberă, cablurile electrice sau alte fire ce pot fi antrenate accidental.



ATENȚIE

Purtați echipament de protecție personală.



Se recomandă purtarea unei măști de praf, dispozitiv de protecție pentru auz, mănuși și șorț de atelier.

Protejați-vă ochii cu ochelari speciali, inclusiv când realizați curățarea mașinii cu aer comprimat.

RO

**INFORMAȚII**

Înlocuiți imediat componentele deteriorate sau defecte. Folosiți pentru aceasta doar piese de schimb originale. Orice reparație neautorizată cu piese neadecvate conduce la pierderea garanției.

Evitați pornirea accidentală. Asigurați-vă că întrerupătorul este dezactivat înainte de conectarea la rețea. Nu manevrați scula cu degetele pe întrerupător. În cazul în care apare un blocaj neașteptat în funcționare, opriți amestecătorul și deconectați-l de la priză. Nu folosiți scula dacă sesizați anomalii în funcționarea întrerupătorului.

**ATENȚIE**

NU forțați amestecătorul !

Înainte de utilizare îndepărtați de pe suprafețe toate cuiele și alte obiecte metalice.

NU permiteți intrarea de lichide în carcasa motorului și de asemenea nu expuneți carcasa motorului la ploaie – pericol de electrocutare!



Nu utilizați accesorii sau consumabile nerecomandate acestui produs. Utilizarea unei palete de amestecare cu alt diametru exterior și grosime decât cele recomandate poate conduce la accidente grave sau distrugerea sculei. Utilizați numai palete adecvate utilizării cu acest tip de mașină.

Înainte de fiecare utilizare, inspectați paleta de amestecare și elementele sale de conectare pentru a identifica fisuri sau uzură excesivă. Asigurați-vă că paleta este montată corect. Nu utilizați scula atunci când forțele de mixare depășesc caracteristicile tehnice ale mașinii.

Dacă scula electrică sau un accesoriu este scăpat din mână, nu trebuie să o mai utilizați fără a identifica eventualele deteriorări și după caz să interveniți pentru remedierea sau înlocuirea pieselor afectate.

După inspectarea și instalarea unui accesoriu, poziționați-vă, atât dvs. cât și persoanele din zonă, la distanță cât mai mare față de piesele mobile și acționați scula electrică la turația maximă fără sarcină timp de un minut. Doar după această proba se poate utiliza în mod normal.

După utilizarea amestecătorului trebuie să opriți alimentarea electrică și să așteptați oprirea completă a paletei înainte de a o extrage din materialul mixat și apoi așezați-l pe sol.

**ATENȚIE**

Utilizați întotdeauna amestecătorul folosind ambele mâini.

Opriiți-l imediat dacă apar vibrații neobișnuite sau alte anomalii.

Curățați regulat orificiile de aerisire ale motorului. Înfundarea acestora poate supraîncălzi motorul.

**PERICOL**

La mixarea pulberilor, praful produs de sculă este nociv pentru sănătate. Se impun măsuri de protecție.

**ATENȚIE**

Persoanele din apropiere trebuie să păstreze o distanță sigură față de zona de lucru.

Toate persoanele care intră în zona de lucru trebuie să poarte echipament de protecție personală.

Înainte de punerea în funcțiune, verificați poziția fixă a tijei de agitare și verificați că aceasta se rotește fără bătaie.

Când scula pornește sau când întâlnește un material cu alte caracteristici poate apărea ciupirea sau agățarea paletei fapt ce produce un recul resimțit de către operator. Operatorul trebuie permanent să preia cuplul de rotire transmis direct către mânerul amestecătorului. Pentru a diminua eventualele riscuri se recomandă:

- țineți scula ferm cu ambele mâini astfel încât să preluați ușor forțele de recul sau reacția de cuplu la pornire;
- evitați utilizarea de palete de amestecare deformatate sau montate greșit;
- evitați contactul dintre paletă și suprafețele cuvei de mixare;
- fiți concentrat numai asupra operației pe care o efectuați pentru a nu vă surprinde cuplul transmis către mâner.

Se recomandă să mențineți emisiile de zgomot și vibrații la nivel cât mai redus printr-o întreținere corectă a sculei și înlocuirea la timp a pieselor uzate.

Nu utilizați și nu interveniți asupra sculei dacă sunteți sub influența drogurilor, alcoolului sau medicamentelor. Un moment de neatenție în timpul funcționării poate duce la vătămări corporale grave.

2.3. Riscuri reziduale

Chiar dacă utilizați această sculă în conformitate cu instrucțiunile prezentate în acest manual, anumite riscuri reziduale nu pot fi excluse.

Pot apărea următoarele riscuri reziduale:

- Afecțiuni pulmonare ca urmare a expunerii îndelungate la o sursă de praf;
- Deteriorarea în timp a auzului;
- Deteriorarea sănătății cauzată de vibrațiile transmise brațului și solicitării coloanei dacă echipamentul este utilizat o perioadă îndelungată într-o poziție rigidă și fără pauze de odihnă și relaxare a musculaturii. Sunt recomandate pauze de 10min la fiecare ora de lucru cu această mașină.

2.4. Instrucțiuni de siguranță electrică

Rămâneți în alertă și fiți precaut atunci când manevrați partea electrică.

Conectarea electrică se face doar la priza cu împământare în loc ferit de riscul de electrocutare în timpul funcționării echipamentului. Verificați întotdeauna că tensiunea de alimentare corespunde cu cea înscrisă pe mașină.



PERICOL ELECTRIC

Apucați scula doar de mânerul cu suprafețe izolate. Mențineți cablul de alimentare la distanță față de zona de lucru.



PERICOL ELECTRIC

Verificați cablul electric pe toată lungimea acestuia, verificați și ștecherul înainte și după fiecare utilizare, și în caz de deteriorare apelați la un electrician autorizat.

Nu înfășurați cablul de alimentare în jurul corpului amestecătorului. Nu transportați scula ținând-o de cablul electric și nu trageți de cablul electric pentru al deconecta din priză. Cablul de alimentare se va amplasa astfel încât să nu fie călcat, tăiat sau supus la deteriorare.

Țineți cablul electric de alimentare al amestecătorului la distanță față de sursele de căldură. Nu atingeți ștecherul cu mâinile ude, există risc de electrocutare.

Scoateți scula din priză, ținând de ștecher, și nu de cablul de alimentare. Conectați întotdeauna numai la o priză cu împământare, montată corect și verificată.

Priza împământată și ștecherul unui cablu prelun-

gitor trebuie așezate în zone protejate evitându-se contactul cu apa.

Tensiunea de funcționare este de 220 -240V / 50...60 Hz. Fluctuația tensiunii electrice ar trebui să se situeze între 0,9+1,1 din valoarea nominală.



PERICOL ELECTRIC

Dacă cablul de alimentare este deteriorat, acesta trebuie imediat înlocuit la un centru service sau de către personal calificat și autorizat.

Urmăriți buna funcționare a amestecătorului și dacă sesizați apariția de scânteie excesive la motor opriți imediat lucrul și verificați uzura perilor.

Schimbarea perilor motorului electric se poate face doar într-un centru service autorizat sau de către personal calificat și autorizat.

Opriti mașina atunci când observați apariția unor căderi de tensiune repetate sau tensiune electrică anormală.

2.5. Instrucțiuni de prim ajutor

În eventualitatea unui accident, solicitați ajutorul persoanelor aflate în apropiere pentru a opri imediat funcționarea sculei și pentru a închide alimentarea cu curent a zonei de lucru. După aceasta îndepărtați eventualele persoane rănite din zona de lucru și apelați la serviciul de urgență.



PRIM AJUTOR

Asigurați-vă din timp că există o trusă de prim ajutor în apropierea locului unde folosiți șlefuitorul. Completați ulterior orice produs de prim ajutor folosit.

Când apelați la medic utilizând numărul unic de urgență 112, vă rugăm să furnizați următoarele informații:

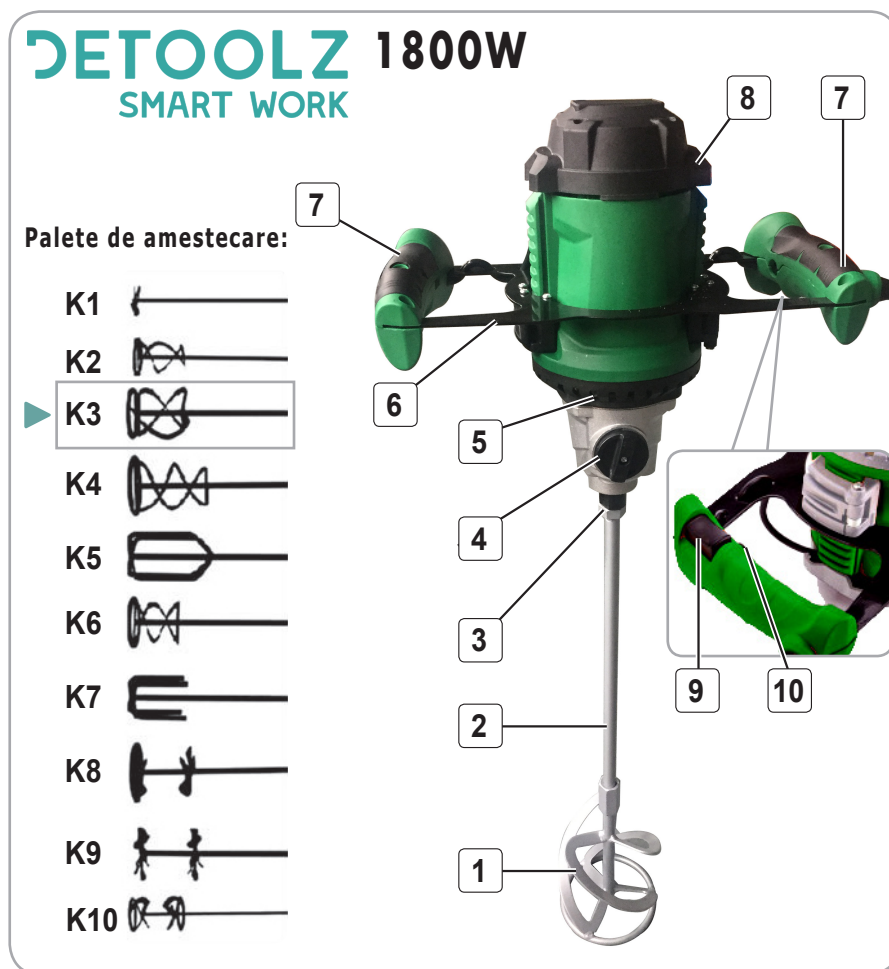
- Adresa completă la care s-a produs accidentul;
- Date privind modul de producere: electrocutare sau accidentare mecanică;
- Numărul de persoane rănite;
- Starea răniților și felul leziunilor.

03

DATE TEHNICE - DESCRIEREA PRODUSULUI

DZ-C220

3.1. Descrierea produsului



RO

Nr.	Descriere
1	Paleta de amestecare
2	Tijă de prelungire
3	Adaptor M-14
4	Comutator selectiv de viteză
5	Fante de aerisire motor

Nr.	Descriere
6	Cadru de prindere
7	Mâner
8	Carcasă motor
9	Comutator pornire/oprire
10	Buton blocare/deblocare comutator

Fig.1

3.2. Specificații tehnice

Amestecătorul de vopsea/mortar cu 2 game de viteze, DZ-C220, este un produs robust, eficient și ușor de utilizat pentru amestecarea materialelor de construcție lichide sau sub formă de pulbere, cum ar fi vopsele, mortar, adezivi, tencuieli și alte substanțe similare.

Amestecătorul DZ-C220 are următoarele caracteristici:

- Design ergonomic pentru o manipulare ușoară și un plus de confort;
- Sistem de angrenare pentru utilizare intensă cu un cuplu mare și eficiență ridicată;
- Viteza variabilă controlată de un sistem de reglare a vitezei asigură o amestecare eficientă;
- Înălțime de lucru reglabilă cu până la 10 cm, în funcție de constituția utilizatorului;
- Ideal pentru mixarea de adezivi, mortar, vopsea, ipsos, umplutură tencuiala sau zidarie, acoperiri glet, etc.;
- Cuplu puternic al utilajului permite utilizarea la amestecarea diferitelor tipuri de material;

- Construcție robustă, din materiale de fabricație de cea mai bună calitate, ușoare și rezistente pentru o durată de viață extinsă.



Conținut colet:

- Amestecător DZ-C220
- Manual de instrucțiuni
- Paleta amestecare unică K3 Ø120mm
- Tijă conectare M14
- Cheie simplă și cheie imbus
- Cheie hexagonală cu șurubelniță
- Un set perii carbon pentru motor
- Cutie de transport din plastic tip BMC

Amestecătorul de vopsea/mortar DZ-C220, prezintă următoarele caracteristici tehnice:

Caracteristică	Model
Putere	1800W
Tesiune/Frecvență	220V - 240V / 50...60Hz
Dimensiunea paletii de amestecare	K3 - Ø120mm
Conexiune paleta de amestecare	M14
Viteză rotație motor	200...700 rpm
Trepte de viteză I-II	180-430rpm / 300-680rpm
Clasa de protecție electrică	<input type="checkbox"/> Dublu izolată II
Dimensiuni de gabarit	595 x 395 x 355mm
Greutate brută/netă	28,5kg / 25kg

RO



**Paleta amestecare mortar
prindere SDS
800x400mm**



**Paleta amestecare mortar
prindere SDS
1000x600mm**

3.3. Piese de schimb pentru DZ-C220

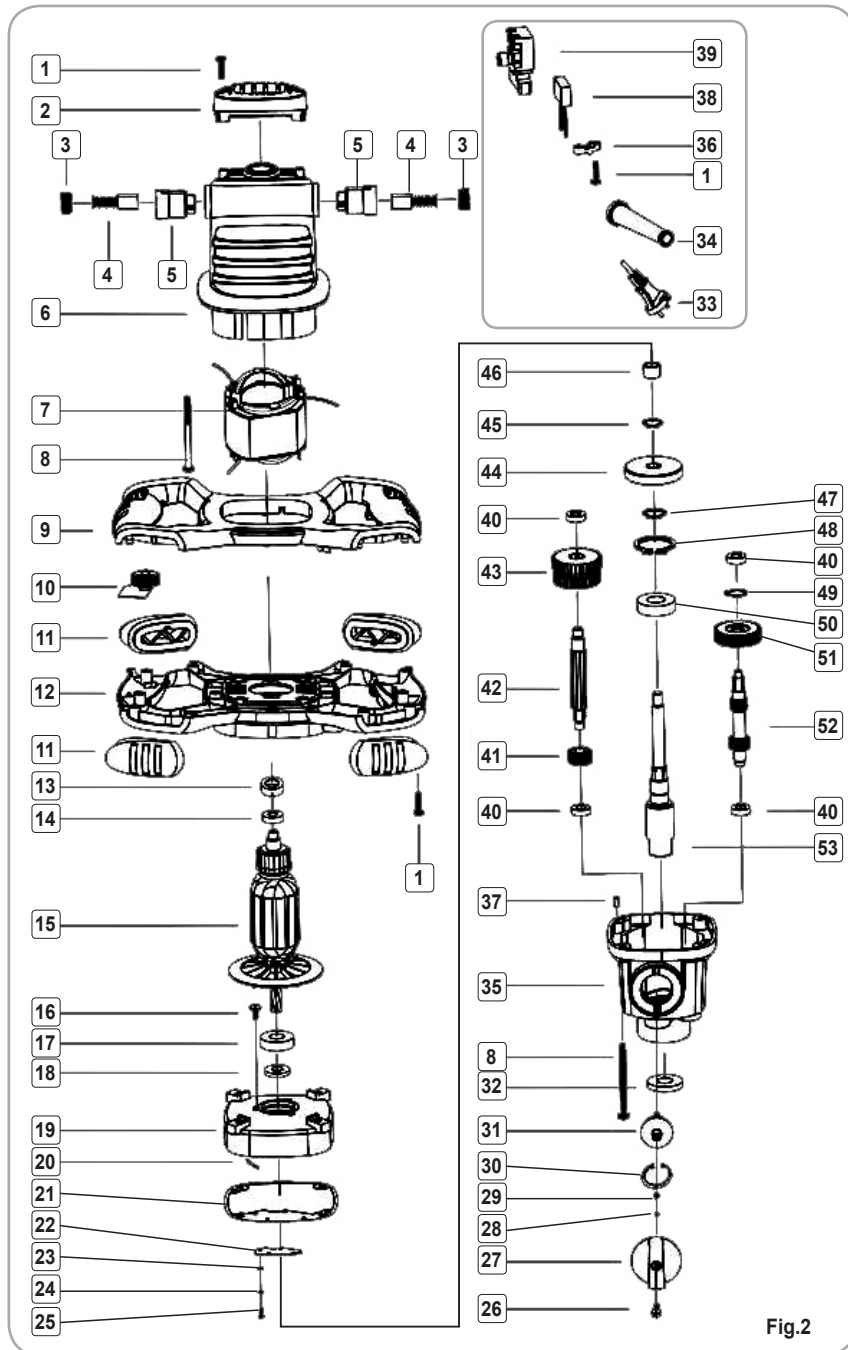


Fig.2

Nr.	Descriere	Nr.	Descriere
1	Surub ST3.8X13	28	Bilă 4
2	Capac superior	29	Arc reglare viteză
3	Capac perie carbon	30	Inel de siguranță 28
4	Perie de carbon	31	Disc schimbare viteză
5	Suport perie	32	Capac ulei 21x26x5
6	Corp locaș stator	33	Cablu cu ștecher
7	Stator motor electric	34	Teacă protecție cablu
8	Surub ST4.8X55	35	Carcasă cutie de viteze
9	Partea superioară mâner	36	Placă circ. imprimate
10	Control viteză	37	Știft 4h8x8
11	Protecție de cauciuc	38	Condensator
12	Partea inferioară mâner	39	Întrerupător
13	Scaun/Suport rulment	40	Rulment 628/8
14	Rulment 608	41	Roată dințată
15	Rotor motor electric	42	Ax
16	Șurub SM4X16	43	Roată dințată
17	Rulment 6001	44	Roată dințată centrală
18	Șaibă	45	Inel de siguranță 15
19	Corp central	46	Lagăr cu ace HK1010
20	Cablu	47	Inel de siguranță 17
21	Garnitură ulei	48	Inel de siguranță 35
22	Suport garniture ulei	49	Inel de siguranță 10
23	Șaibă plată 3	50	Rulment 6003
24	Șaibă elastică 3	51	Roată dințată
25	Șurub M3X10	52	Ax
26	Șurub M4X14	53	Axul central
27	Buton schimbare viteză		

04 INSTRUȚIUNI DE OPERARE

4.1. Punerea în funcțiune

Înainte de operarea cu Amestecătorul DZ-C220 sau în cazul montării/înlocuirii paletei de amestecare, **asigurați-vă că scula este oprită și nu este conectată alimentarea cu energie electrică.**

Instalarea paletei de amestecare (Fig.3,4,5):

- Deconectați scula de la rețea;
- Așezați-o pe o suprafață plană uscată;
- Pregătiți cele doua piese care compun paleta de amestecare;
- Cuplați cele doua părți ale paletei de amestecare: Paleta de amestecare propriuzisă (1); Tija de prelungire (2). Înfiletați ușor cu mâna cele două piese;
- Țineți cu mâna paleta și cu o cheie hexagonală strângeți bine Tija (2) rotind în sensul acelor de ceasornic;
- Introduceți partea filetată a Tijeii paletei de amestecare(2) în gaura M14 din axul central al Amestecătorului DZ-C220;
- Înșurubați și strângeți cu cele 2 chei hexagonale disponibile;
- Porniți în gol scula și verificați buna funcționare a elementelor montate.



Fig.3

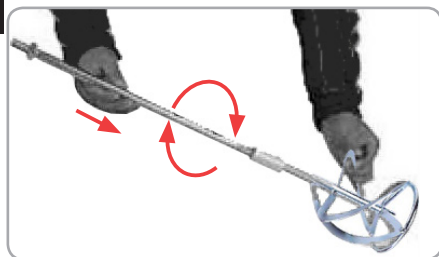


Fig.4



Fig.5

Pentru o eficiență maximă, este necesar să schimbați paleta de amestecare după ce dispozitivul a fost funcțional pentru o anumită perioadă de timp. Inspectați periodic gradul de uzură, pierderile de material sau deformările aparute a suprafețelor de amestecare ale paletei.

Înainte de montarea unei noi palete trebuie să verificați starea arborelui de susținere. Dacă aceasta prezintă lovituri sau deformări importante este necesar să fie înlocuit urgent cu o piesă de schimb originală sau apelați la un centru service autorizat. În caz contrar riscați să reduceți calitatea lucrărilor executate și chiar să apară oscilații periculoase urmate de distrugerea unor piese.

Pornirea/oprirea amestecătorului(Fig.6):

Pentru pornire:

Așezați-vă corpul într-o poziție stabilă. Prindeți cu mâna stângă mânerul din stânga și cu cea dreaptă mânerul din dreapta, apoi deblocați butonul (10) și apăsați comutatorul PORNIT/OPRIT(9) cu mâna dreaptă. Cu cât apăsați mai puternic comutatorul cu atât mai rapid funcționează scula. Comutatorul (9) nu poate fi blocat! Anticipați și fiți pregătiți să preluați cuplul de pornire.

Pentru oprire:

Apăsați comutatorul (9) pe poziția oprit. După ce mașina a fost oprită, lamela se va roti încă un timp. Aveți grijă să nu intrați în contact cu palele de mixare până la oprirea completă a acestora. Nu puneți scula jos cât timp paleta se mai rotește!

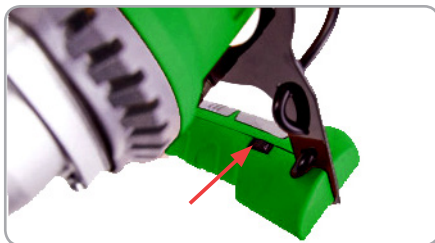


Fig.6

RO

Schimbarea periiilor de carbon (Fig.7):

Periile de carbon sunt piese de uzură normală și trebuie înlocuite când își ating limita de uzură. Când periile sunt uzate până la o lungime de 6mm, acestea trebuie înlocuite. Pentru a nu depăși această limită este necesar să efectuați operații de control periodice. Peste această limită vor apărea scântei excesive, supraîncălzirea motorului și scăderea randamentului de funcționare.

Modul de schimbare a setului de perii:

- Deconectați scula de la rețea;
- Scoateți capacul din zona periiilor folosind o șurubelniță;
- Extrageți periile pe rând;
- Montați noile perii (originale sau recomandate de producător);
- Remontați capacul în secvență inversă demontării sale.

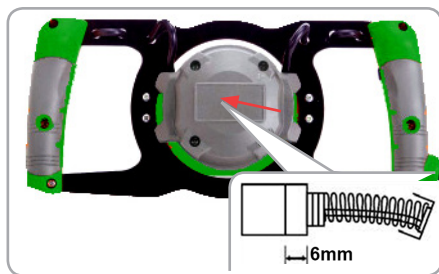


Fig.7

Reglarea treptelor de turație (Fig.8):

La amestecătorul DZ-C220 sunt disponibile două game de turații: (1) 1180-430rpm și (2) 300-680rpm.

Pentru schimbarea dintr-o viteză în alta, rotiți maneta de schimbare a vitezei la 180°.

Nu acționați maneta decât atunci când scula este în repaus.

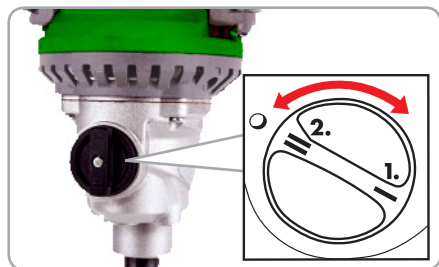


Fig.8

4.2. Modul de operare

Pentru o utilizare eficientă a Amestecătorului DZ-C220 se recomandă respectarea următorului mod de operare:

- Când introduceți paleta de amestecare, respectiv când o scoateți din materialul de amestec, se recomandă să o faceți cu scula oprită sau la o turație minimă.
- După introducerea completă a paletei în materialul de mixat, este recomandat să creșteți turația sculei la maxim pentru a asigura o răcire suficientă a motorului.
- În timpul operației de amestecare conduceți scula prin vasul de amestecare pe întreaga suprafață, cât mai uniform, până când întreg materialul de amestec va fi complet mixat.
- Respectați instrucțiunile de prelucrare ale producătorului materialului.
- Opriți scula și realizați o curățare a paletei ori de câte ori aceasta prezintă reziduri de material acumulat pe lamele sale. O paletă de amestecare curată și fără reziduri va asigura o mixare mai eficientă.
- Atât la pornire, dar și când paleta întâlnește materiale cu vâscozități diferite, poate apărea un recul resimțit de operator. Pregătiți-vă ca acest lucru să nu vă ia prin surprindere.
- Atunci când amestecătorul în funcțiune se lovește de o suprafață a vasului de mixare poate avea loc deasemenea un recul.
- Evitați lovirea repetată a suprafețelor vasului de mixare pentru a nu uza sau avaria paleta. Apropiați paleta cât mai mult de limita acestor suprafețe pentru a nu exista material nemixat.
- Când terminați operația de amestecare, opriți scula și așezați-o pe sol doar după ce paleta s-a oprit complet din rotație.
- La transport, se recomandă demontarea paletei(1) și a tijei(2) pentru a evita solicitări periculoase la nivelul axului motorului.

05 ÎNTREȚINERE ȘI ELIMINARE

5.1. Întreținerea

Inspecția constantă și întreținerea atentă vor menține scula în stare de funcționare continuă și vor elimina eventualele posibile probleme.



ATENȚIE

Înainte oricărei operații de întreținere:

1. Opreți amestecătorul;
2. Așteptați oprirea completă a paletelor;
3. Deconectați cablul de alimentare.

- Înlocuiți piesele deteriorate numai cu piese de schimb originale, deoarece piesele care nu sunt testate și aprobate de producătorul echipamentului pot provoca daune neprevăzute.
- Lucrările de reparație și întreținere, altele decât cele descrise în această secțiune, trebuie efectuate numai de specialiști calificați.
- În cazul în care scula nu pornește, verificați alimentarea electrică și dacă nu există siguranțe sărite.
- Inspectați perile motorului și după caz înlocuiți-le.
- La aproximativ 100 de ore de utilizare, dacă sesizați o eficiență scăzută a mașinii, se recomandă să solicitați o inspecție la un centru service autorizat.

La fiecare 50 de ore de funcționare:

- Verificați dacă toate piesele sunt bine fixate și dacă sunt parțial înșurubate procedați la strângerea lor dacă este necesar.
- Verificați dacă paleta de amestecare prezintă chiupituri, pierderi de material sau deformări semnificative. În acest caz paleta va trebui înlocuită.
- Îndepărtați orice acumulări de material care au aderat la paletă. Mențineți paleta de amestecare cât mai curată și nu lăsați ca materialul să se întărească pe acestea.

RO

5.2. Curățarea

- După fiecare utilizare a sculei, acesta trebuie curățată de eventualele împrăscări cu material sau materiale care au aderat la paletă.
- Periodic eliberați pasajele de ventilare ale motorului folosind aer comprimat uscat. Toate componentele din plastic trebuie curățate cu o lavetă moale și umedă. Nu utilizați NICIODATĂ solvenți pentru a curăța componentele din plastic. Aceștia pot dizolva sau deteriora în alt mod materialul.

- Purtați ochelari de protecție cât timp utilizați aerul comprimat pentru curățare.

5.3. Depozitarea

Nu depozitați scula neprotejată în aer liber sau în mediu umed. Păstrați-o într-un loc răcoros și uscat.

Depozitați-o astfel încât acesta să nu poată fi pornită de către persoane neautorizate.

Nu lăsați produsul să stea în soare sau la o temperatură mai scăzută de -10°C, dacă nu este folosit o perioadă mai lungă de timp.

Depozitați mașina într-un spațiu inaccesibil copiilor, într-o poziție stabilă și sigură.

Nu păstrați produsul ambalat în folie sau în punga de plastic pentru a evita acumularea umidității.

5.4. Garanție / Eliminare produs

Dacă există o problemă de calitate de la data cumpărării în termen de 2 ani, producătorul va furniza servicii de reparații sau înlocuire gratuite.

Daunele provocate de operator ca urmare a utilizării necorespunzătoare sau ca urmare a unor dezastre naturale, nu se încadrează în perioada de garanție și se vor percepe costuri de reparație.

Păstrați certificatul de garanție. Nu este permis să se transfere. Este valabil numai dacă este emis de distribuitorii autorizați sau agenți agreați de către producător.

Nu aruncați utilajele electrice împreună cu deșeurile menajere! În conformitate cu Directiva Europeană 2002/96/CE privind deșeurile de echipamente electrice și electronice și punerea în aplicare a acesteia în conformitate cu legislația națională, instrumentele electrice care au ajuns la sfârșitul vieții trebuie colectate separat și returnate la o instalație de reciclare compatibilă cu mediul.



Simbolul coșului de gunoi încrucișat indicat pe aparat indică faptul că produsul, la sfârșitul duratei sale de viață utilă, trebuie tratat separat de deșeurile menajere și trebuie trimis la un centru de colectare separat pentru echipamentele electrice și electronice sau returnat la comerciantul cu amănuntul în momentul achiziționării unui nou echipament echivalent.

Utilizatorul are responsabilitatea de a asigura îndepărtarea utilajului la sfârșitul duratei sale de viață



În instalațiile de colectare corespunzătoare, conștientizând sancțiunile prevăzute de legislația în vigoare privind deșeurile.

Colectarea selectivă pentru fiecare material pentru reciclare, tratare și eliminare compatibilă cu mediul contribuie la evitarea posibilelor efecte negative asupra mediului și asupra sănătății și promovează recuperarea materialelor din care este compus produsul.

Pentru informații mai detaliate cu privire la sistemele de colectare disponibile, contactați serviciul local pentru eliminarea deșeurilor sau magazinul unde a fost efectuată achiziția.

Producătorii și importatorii își îndeplinesc responsabilitatea pentru reciclarea, tratarea și eliminarea produselor compatibile cu mediul, fie direct, fie prin participarea la un sistem colectiv de colectare și reciclare.

Ambalajul produsului este 100% reciclabil.

Echipamentele electrice uzate și accesoriile acestora conțin o cantitate considerabilă de materii prime și plastic, care pot fi reciclate la randul lor.



06 PROBLEME ȘI REMEDII



ATENȚIE

Trebuie să **întrerupeți imediat utilizarea produsului și să contactați distribuitorul dacă problemele de funcționare nu pot fi rezolvate utilizând remediile de mai jos.**

Defectele minore sunt deseori suficiente pentru a afecta buna funcționare a mașinii. În majoritatea cazurilor, veți putea corecta cu ușurință aceste defecte. Vă rugăm să consultați următorul tabel:

Problemă	Cauză probabilă	Moduri de remediere
Nu poate fi pornită	Conexiune electrică defectuasă sau defecțiune a cablului.	Verificați priza, cablul, conexiunea, ștecherul. Contactați un specialist pentru eventualele reparații.
Scula este în funcțiune, dar nu este eficientă	Acumulări de material pe paleta de amestecare	Îndepărtați orice acumulări de material care au aderat la paletă. Mențineți paleta de amestecare cât mai curată și nu lăsați ca materialul să se întărească pe aceasta.
	Paleta de amestecare prezintă chiupituri, pierderi de material sau deformări ale lamelor	Înlocuiți paleta de amestecare.
	Modelul de paletă folosită nu este adecvată materialelor mixate	Înlocuiți paleta cu unul dintre modelele compatibile în funcție de tipul de amestec realizat
Scula funcționează dar vibrează excesiv	Rulmenți uzați excesiv	Verificați starea de uzură și înlocuiți piesele uzate
	Tija paletei este deformată	Verificați dacă tija prelungitoare sau paleta prezintă deformări axiale și după caz înlocuiți-le.
Scula funcționează dar apar scântei	Uzura periiilor	Înlocuiți periiile motorului conform instrucțiunilor anterioare
Scula s-a oprit brusc din funcționare	Protecție la suprasarcină	În caz de suprasolicitare motorul se oprește. Lăsați scula să funcționeze fără sarcină la turația maximă de mers în gol timp de aprox. 30 secunde pentru a se răci. În caz ca situația persistă este necesar să opriți activitatea pentru câteva minute.

07

DECLARAȚIE DE CONFORMITATE

1. Denumirea producătorului..... Fabricat în P.R.C. pentru GOLDEN FISH SRL, România
 2. Adresa producătorului..... Linia de Centura 5 CTPark Bucharest North, Stefanestii de Jos, Ilfov, 077175
 3. Denumire produsAmestecător vopsea sau mortar cu 2 viteze
 4. Numar de identificare produs / Model fabricant: DZ-C220
- Standarde de armonizare relevante sau trimiteri la specificațiile în legătură cu care se declara conformitatea:
5. H.G. nr. 1029 din 3 septembrie 2008 privind condițiile introducerii pe piața (Directiva 2006/42/CE).
 6. OG. Nr. 20 din 18 august 2010 (actualizată) privind stabilirea unor măsuri pentru aplicarea unitară a legislației Uniunii Europene care armonizează condițiile de comercializare a produselor.
 7. EN 62841-2-10: 2017 - Unelte de mână electrice acționate cu motor.
 8. EN 61000-3-2: 2019 (EN 61000-3-2: 2014) - Compatibilitate electromagnetă. Cerințe pentru electrocasnice, scule electrice și aparate similare.
 9. EN 55014-1: 2017 - Compatibilitate electromagnetă. Cerințe pentru electrocasnice, scule electrice și aparate similare.
 10. EN 50581: 2013-02, privind utilizarea anumitor substanțe periculoase în echipamentele electrice.



SC GOLDEN FISH SRL, având sediul social în Linia de Centura 5, CTPark Bucharest North, Stefanestii de Jos, Județul Ilfov, România, înregistrată la Registrul Comerțului Ilfov cu nr. J23/2652/2016, CUI RO 22908031, prin reprezentant legal Pastrav Gabriel Constantin în calitate de Administrator, declarăm pe propria răspundere, cunoscând prevederile art. 292 Cod Penal cu privire la falsul în declarații, faptul că produsul "**Amestecător vopsea sau mortar cu 2 viteze, model DZ-C220**" care face obiectul acestei declarații de conformitate nu pune în pericol viața, sănătatea și securitatea muncii, nu produce impact negativ asupra mediului și este în conformitate cu Directiva 2006/42/CE privind echipamentele tehnice, Directiva 2014/30/UE privind compatibilitatea electromagnetă, Directiva 2011/65/EU privind utilizarea anumitor substanțe periculoase în echipamentele electrice.

Semnat pentru și în numele:.....S.C. GOLDEN FISH SRL

Adresa la care se constituie și se pastreaza dosarul tehnic: Linia de Centura 5, CTPark Bucharest North, Stefanestii de Jos, Jud Ilfov, 077175;

CUI: RO22908031

Nr. Reg. Com.: J23/2652/2016

Telefon: 0374 496 580

www.micul-fermier.ro

RO

Nume si prenumele persoanei împuternicite:

Februarie 2020

08

CERTIFICAT DE GARANȚIE

Denumirea produsului Model/Serie.....
 Nr. factură Data cumpărării.....
 Vânzător Magazin
 Adresa magazin.....
 Numele cumpărătorului.....
 Adresa cumpărătorului

Semnatură Cumpărător

GARANȚIE DE CONFORMITATE - 2 ani / GARANȚIE COMERCIALĂ - 2 ani

Durata medie de utilizare a produsului este de 5 ani

SC GOLDEN FISH SRL, acorda cumpărătorului o garanție comercială în condițiile prezentului certificat de garanție. Garanția acordată prin prezentul certificat nu limitează sau elimină drepturile consumatorului.

Durata garanției comerciale se acordă prin prezentul certificat este de:

- **24 luni - pentru cumpărătorii persoane fizice;**
- **12 luni - pentru cumpărătorii persoane juridice.**

Perioada de garanție începe de la data achiziției.

CONDIȚII DE ACORDARE A GARANȚIEI:

- Produsul a fost utilizat conform prevederilor prezentate în manualul de utilizare.
- Produsul este însoțit de factura sau bonul fiscal, și Certificatul de garanție în original, în perioada de valabilitate (24/12 luni), completat integral, semnat și stampilat.
- Garanția se acorda numai daca produsul este întreg, nedemontat și transportat în ambalaj corespunzător.
- Garanția se acordă numai pentru vicii de fabricație, defecte de material sau de fabricație și nu se extinde asupra accesoriilor, consumabilelor sau a subansamblelor supuse uzării.

NU SE ACORDĂ GARANȚIE ÎN CAZUL:

- Deteriorarea și/sau defectarea produsului ca urmare a nerespectării parțiale sau totale a instrucțiunilor.
- Modificarea stării originale a produsului în scopul depășirii performanțelor.
- Sunt excluse de la garanție defectele rezultate de uzura sau solicitarea excesivă.
- Produsele desigilate sau la care s-a intervenit în vederea reparării de către persoane neautorizate.
- Produsele care au fost utilizate pentru alte scopuri decât cele indicate în prezentul manual.

INTERVENȚII ÎN PERIOADA DE GARANȚIE:

Nr.	Data intrării	Nr. factură	Descriere reparații	Semnătura	Prelungire garanție
1					
2					
3					
4					

RO

Semnatura Vânzător
 (semnatura și stampila)



www.detoolz.ro

SC Golden Fish SRL

Linia de Centura 5, CTPark Bucharest North,
Stefanestii de Jos, Jud Ilfov, 077175;
CUI: RO22908031
Nr. Reg. Com.: J23/2652/2016
Telefon: 0374 496 580
www.micul-fermier.ro